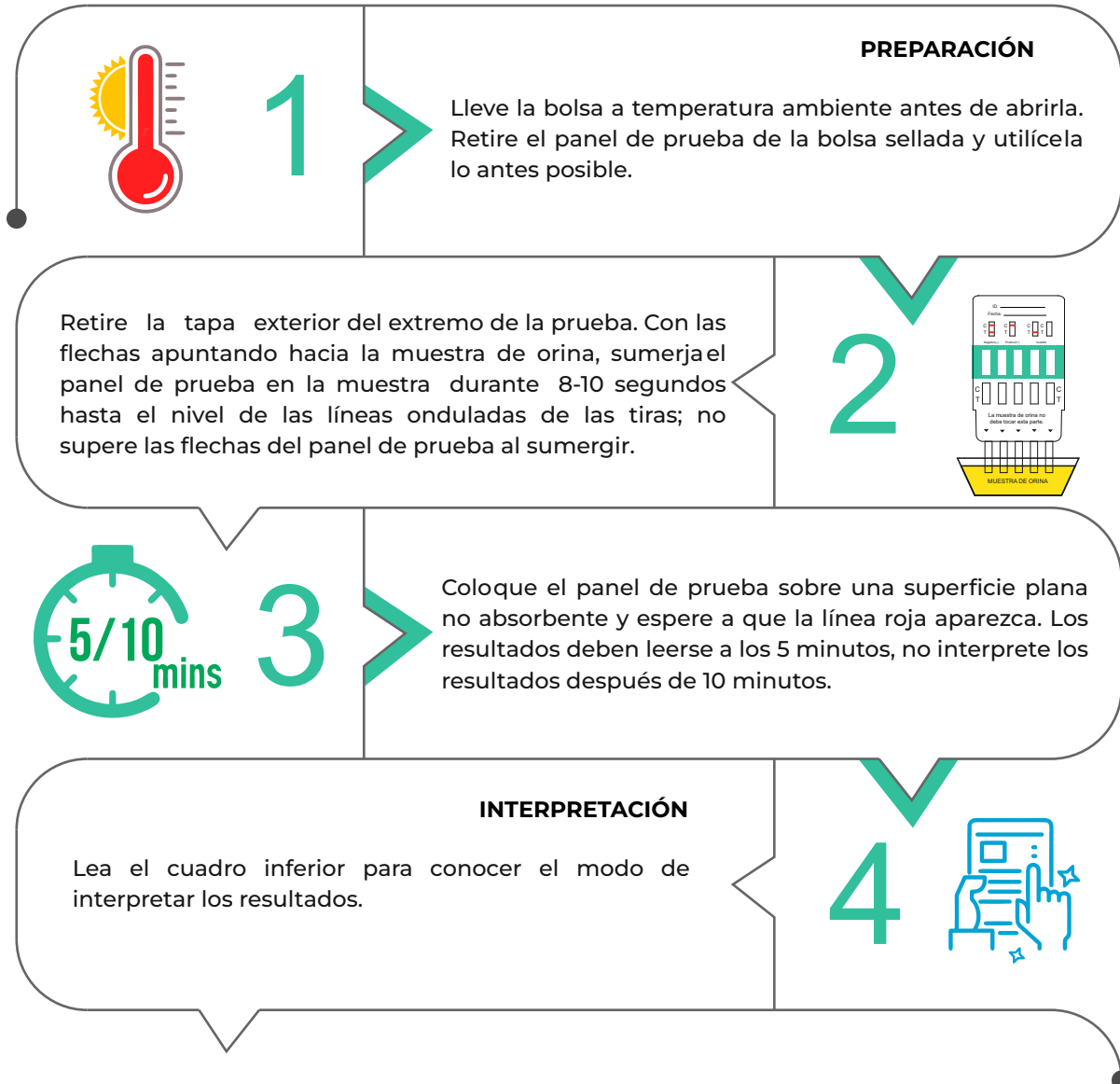

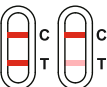



MANUAL DE USO



INTERPRETACIÓN DE RESULTADOS

<p>RESULTADO POSITIVO:</p> 	<p>Solo aparece una banda de color en la región de control (C). No aparece ninguna banda de color en la región de prueba (T).</p>
<p>RESULTADO NEGATIVO:</p> 	<p>Aparecen dos bandas de color en la membrana. Una banda aparece en la región de control (C) y otra banda aparece en la región de prueba (T).</p>
<p>RESULTADO INVÁLIDO:</p> 	<p>La banda de control (C) no aparece. El resultado es inválido siempre que la banda de control (C) no aparezca</p>



Características e instrucciones de uso

 Hoja de instrucciones para la prueba de cualquier combinación de las siguientes drogas
COC/THC/MDMA/OPI/AMP

Prueba rápida para la detección cualitativa simultánea de múltiples drogas y metabolitos de drogas en la orina humana.
 Inmunoensayo solo para uso diagnóstico in vitro.

SUMARIO

El panel de prueba rápida de multidrogas es una prueba rápida de detección de orina que utiliza anticuerpos monoclonales para detectar selectivamente niveles elevados de drogas en la orina.

Anfetamina (AMP)

Es una sustancia de la Lista II disponible por prescripción médica (D9) que también se distribuye en el mercado ilícito. Las anfetaminas son una clase de potentes agentes simpaticomiméticos con aplicaciones terapéuticas. Están relacionados químicamente con las catecolaminas naturales del cuerpo humano: epinefrina y norepinefrina. Las dosis agudas más altas conducen a una mayor estimulación del canal cantral, el sistema nervioso (CNS) y pueden inducir a euforia, estado de alerta, reducción del apetito y una sensación de aumento energía y poder. Las respuestas del sistema cardiovascular pueden ser; aumento de la presión arterial y arritmia cardíaca. Las respuestas más agudas producen ansiedad, paranoia, alucinaciones y comportamiento psicótico. Los efectos de las anfetaminas generalmente duran de 2 a 4 horas después del uso y la droga tiene una vida media de 4-24 horas en el cuerpo. Alrededor del 30% de las anfetaminas se excretan en la orina en forma inalterada, como derivados de hidroxilados y desaminados. El Panel de Prueba Rápida Multidrogas arroja un resultado positivo cuando la concentración de anfetamina en la orina excede el nivel de detección.

Cocaína (COC)

La cocaína es un potente estimulante del sistema nervioso central y un anestésico local. Inicialmente, genera energía y al mismo tiempo resulta en hipersensibilidad y espasmos. En grandes cantidades, la cocaína causa fiebre, falta de respuesta, dificultad para respirar y pérdida del conocimiento.

La cocaína a menudo se autoadministra por inhalación nasal, inyección intravenosa o fumado. Se excreta en la orina en un período corto de tiempo principalmente como benzoilecgonina. La benzoilecgonina es uno de los metabolitos principales de la cocaína, tiene una vida media biológica más larga (5 a 8 horas) que la cocaína (0,5 a 1,5 horas), y generalmente puede detectarse durante 24-48 horas después de la exposición a la cocaína. El Panel de Pruebas Rápidas de Drogas Múltiples arroja un resultado positivo cuando la concentración de benzoilecgonina en la orina excede el nivel de detección.

Marihuana (THC)

El THC (A9-tetrahidrocannabinol) es el principal ingrediente activo del cannabis (marihuana). Cuando se fuma o se administra por vía oral, el THC produce efectos eufóricos. Los usuarios tienen problemas de memoria a corto plazo y aprendizaje lento. También pueden experimentar episodios de confusión y ansiedad. A largo plazo, el uso relativamente intenso puede estar asociado con trastornos del comportamiento. El efecto pico de la marihuana fumando ocurre en 20-30 minutos y la duración es de 90-120 minutos después de fumar. Se encuentran niveles elevados de metabolitos urinarios a las pocas horas de la exposición y permanecen detectable durante 3-10 días después de fumar. El principal metabolito excretado en la orina es Ácido 11-nor-A9-tetrahidrocannabinol-9-carboxila (THC-COOH).

El panel de prueba rápida multidrogas arroja un resultado positivo cuando la concentración de THC-COOH en la orina supera el nivel de detectivo.

Metilendioxi metanfetamina (MDMA)

La metilendioxi metanfetamina (éxtasis) es una droga de diseño sintetizada por primera vez en 1914 por una compañía farmacéutica alemana para el tratamiento de la obesidad. Aquellos que toman el medicamento frecuentemente reportan efectos adversos, como aumento de la tensión muscular y sudoración.

El MDMA no es claramente un estimulante, aunque tiene en común con las anfetaminas la capacidad de aumentar la presión arterial y la frecuencia cardíaca, el MDMA puede producir algunos cambios de percepción en forma de aumento de la sensibilidad a la luz, dificultad para enfocar y visión borrosa en algunos usuarios. Se cree que su mecanismo de acción es a través de la liberación del neurotransmisor de serotonina el MDMA también puede liberar dopamina, aunque la opinión general es que se trata de un efecto secundario El efecto más generalizado del MDMA, que ocurre en prácticamente todas las personas que tomaron una dosis razonable de la droga, se les produce apretón de la mandíbula.

El Panel de Prueba Rápida Multidrogas arroja un resultado positivo cuando la concentración de La metilendioxi metanfetamina en la orina supera el nivel de detección.

Morfina/Opiáceos (OPI)

Opiáceo se refiere a cualquier droga que se deriva de la adormidera, incluidos los productos naturales, la morfina, la codeína y las semisintéticas como la heroína. El opioide es más general y se refiere a cualquier fármaco que actúa sobre el receptor opioide. Los analgésicos opioides comprenden un gran grupo de sustancias que controlan el dolor deprimiendo el SNC. Grandes dosis de morfina pueden producir mayores niveles de tolerancia, dependencia fisiológica en los usuarios y puede conducir al abuso de sustancias, la morfina se excreta sin metabolizar y también es el principal agente metabólico producto de la codeína y la heroína. La morfina es detectable en la orina durante varios días después de su uso.

El Panel de Prueba Rápida Multidrogas arroja un resultado positivo cuando la concentración de morfina en la orina supera los 2.000 g/ml. Este es el corte de detección sugerido para muestras positivas establecido por la Administración de Servicios de Salud Mental.

ALMACENAMIENTO Y ESTABILIDAD

Almacenar como está empaquetado en la bolsa sellada a 4-30°C. La prueba es estable hasta la fecha de caducidad impresa en la bolsa sellada. Las copas de prueba deben permanecer en la bolsa sellada hasta su uso. NO CONGELAR. No usar con la fecha de caducidad expirada.

RECOGIDA Y PREPARACIÓN DE MUESTRAS
Ensayo de orina

La muestra de orina debe recogerse en un recipiente limpio y seco. La orina recogida se puede usar en cualquier momento del día. Las muestras de orina que muestren precipitados visibles deben centrifugarse, filtrarse o dejar reposar para obtener una muestra clara para la prueba.

Almacenamiento de muestras

Las muestras de orina se pueden almacenar a 2-8°C hasta 48 horas antes de la prueba. Para almacenamiento prolongado, las muestras se pueden congelar y almacenar por debajo de -20°C. Las muestras congeladas deben descongelarse y mezclarse mucho antes de la prueba. Al probar tarjetas con S.V.T. o El almacenamiento de muestras de orina en alcohol no debe exceder 2 horas a temperatura ambiente o 4 horas refrigerado antes de la prueba.

MATERIALES
Materiales proporcionados

- Tiras de test
- Caja de prueba
- Tabla de colores de adulteración (cuando corresponda)

Materiales requeridos no proporcionados

- Contenedor de la muestra
- Cronómetro

CONTROL DE CALIDAD

Se incluye un control de procedimiento en la prueba. Aparece una línea en el control en la región (C) que se considera un control procesal interno. Esto confirma un volumen de muestra suficiente, una absorción adecuada de la membrana y correcta técnica procesal. Sin embargo, se recomienda que los valores positivos y negativos los controles se prueben como una buena práctica de laboratorio para confirmar el procedimiento de prueba y verificar que la prueba sea adecuada actuación.

LIMITACIONES

1. El panel de prueba rápida multidrogas proporciona solo un resultado analítico preliminar cualitativo, se debe utilizar un método analítico secundario para obtener un resultado confirmado. Cromatografía de gases/masa la espectrometría (GC/MS) es el método de confirmación recomendado.
2. Existe la posibilidad de errores técnicos o de procedimiento, así como sustancias que interfieren en la muestra de orina pueden causar resultados erróneos.
3. Los adulterantes, como la lejía y/o el alumbre, en las muestras de orina pueden producir resultados erróneos. Independientemente del método analítico utilizado. Si se sospecha de adulteración, se debe repetir la prueba con otra muestra de orina.
4. Un resultado positivo no indica el nivel de intoxicación, tan solo indica la presencia de la sustancia.
5. Un resultado negativo puede no indicar necesariamente orina libre de drógas. Se pueden obtener resultados negativos cuando la droga está presente pero por debajo del nivel de corte de la prueba.
6. Esta prueba no distingue entre drogas de abuso y ciertos medicamentos.
7. La prueba es solo para la detección de presencia/ausencia de drogas en la orina.

Índice de Símbolos Autorizado

	Consultar instrucciones de uso		Pruebas por kit		Representante Autorizado
	Solo para diagnóstico Uso in vitro		Fecha de caducidad		no reutilizar
	Almacenar entre 2-30°C		Número de lote		Número de referencia
	Fabricante		Fecha de fabricación		

Hangzhou Sejoy Electronics & Instruments Co., Ltd.
 Area C, Building 2, No.365, Wuzhou Road, Yuhang Economic Development Zone, Hangzhou City 311100 Zhejiang China
 Website: www.sejoy.com

Shanghai International Holding Corp. GmbH (Europe)
 Eiffestrasse 80, 20537 Hamburg, Germany

